

# Jahresrechnung 2024

mit Kommentaren



# Bilanz per 31. Dezember

Aktiven		2024 (CHF)	2023 (CHF)
Flüssige Mittel		6 635 730	7 844 888
Wertschriften	1)	7 194 811	6 874 587
Forderungen aus Lieferungen und Leistungen	2)	444 341	266 960
Sonstige kurzfristige Forderungen	3)	512 758	453 575
Vorräte	4)	172 458	281 222
Aktive Rechnungsabgrenzungen		108 889	20 017
<b>Umlaufvermögen</b>		<b>15 068 988</b>	<b>15 741 248</b>
Finanzanlagen	5)	319 736	324 919
Sachanlagen		6 157 106	6 351 417
Immaterielle Werte		71 800	15 935
<b>Anlagevermögen</b>	6)	<b>6 548 642</b>	<b>6 692 271</b>
<b>Total Aktiven</b>		<b>21 617 630</b>	<b>22 433 520</b>
Passiven		2024 (CHF)	2023 (CHF)
Verbindlichkeiten aus Lieferungen + Leistungen	7)	339 812	586 126
Übrige kurzfristige Verbindlichkeiten	8)	68 763	78 133
Passive Rechnungsabgrenzungen	9)	385 602	490 764
Kurzfristige Rückstellungen	10)	904 612	727 922
<b>Kurzfristiges Fremdkapital</b>		<b>1 698 789</b>	<b>1 882 945</b>
Rückstellungen	11)	698 564	705 334
<b>Langfristiges Fremdkapital</b>		<b>698 564</b>	<b>705 334</b>
<b>Kurz- und langfristige Verbindlichkeiten</b>		<b>2 397 353</b>	<b>2 588 279</b>
<b>Fondskapital</b>		<b>6 375 950</b>	<b>7 708 282</b>
Stiftungskapital		100 000	100 000
Freies Kapital		11 464 805	10 830 916
Gebundenes Kapital		1 279 522	1 206 044
<b>Organisationskapital</b>		<b>12 844 327</b>	<b>12 136 960</b>
<b>Total Passiven</b>		<b>21 617 630</b>	<b>22 433 520</b>

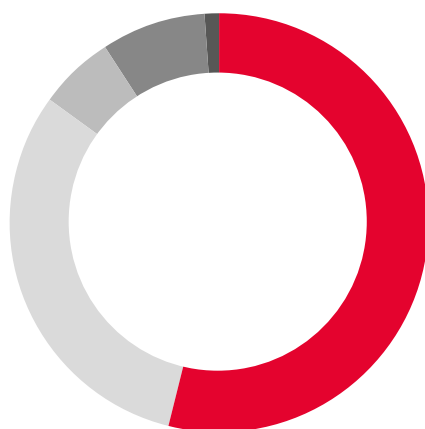
Die Zahlen wurden auf Rappen genau erfasst, aber nicht gezeigt.  
Deshalb können Additionsdifferenzen entstehen.

# Betriebsrechnung per 31. Dezember

Ertrag	2024 (CHF)	%	2023 (CHF)	%
Spenden allgemein	8 256 157	38.1	8 096 674	36.4
Beiträge aus Geldern der öffentlichen Hand allgemein	75 510	0.3	100 653	0.5
Legate allgemein	1 761 313	8.1	349 998	1.6
<b>Total Freie Spenden und Beiträge</b>	<b>10 092 980</b>	<b>46.6</b>	<b>8 547 325</b>	<b>38.4</b>
Zweckbestimmte Spenden	3 157 152	14.6	3 624 525	16.3
Zweckbestimmte Legate	0	0.0	1 000 000	4.5
Beiträge aus Geldern der öffentlichen Hand zweckbestimmt	1 246 618	5.8	1 165 074	5.2
Beiträge Bund DEZA Programmbeitrag	6 590 000	30.4	6 590 000	29.6
Weiterleitung DEZA Programmbeitrag an Aqua Alimenta	- 440 000	- 2.0	- 440 000	- 2.0
Beiträge Bund DEZA Mandate	619 170	2.9	595 525	2.7
Beiträge Dritter zusätzlich für Projekte	314 131	1.4	962 460	4.3
<b>Total Spenden und Beiträge zweckbestimmt</b>	<b>11 487 072</b>	<b>53.0</b>	<b>13 497 584</b>	<b>60.7</b>
<b>Total Spenden und Beiträge</b>	<b>21 580 052</b>	<b>99.5</b>	<b>22 044 909</b>	<b>99.2</b>
Handelsertrag	49 146	0.2	129 599	0.3
Dienstleistungsertrag	48 835	0.2	56 394	0.3
<b>Erträge aus Lieferungen und Leistungen</b>	<b>97 981</b>	<b>0.5</b>	<b>185 993</b>	<b>0.5</b>
<b>Total Ertrag</b>	<b>21 678 033</b>	<b>100.0</b>	<b>22 230 902</b>	<b>100.0</b>
<b>Aufwand</b>	<b>2024 (CHF)</b>	<b>%</b>	<b>2023 (CHF)</b>	<b>%</b>
Landesprogramme	- 10 061 319	43.8	- 11 167 951	47.0
Internationale Programme	- 2 327 489	10.1	- 2 532 937	10.7
Programmentwicklung	- 735 539	3.2	- 733 372	3.1
Inlandprojekte (IMF FO-RKZ) / Pastoralbeitrag Schweiz	- 766 650	3.3	- 703 645	3.0
Direktionsprojekte	- 83 028	0.4	- 197 525	0.8
Sensibilisierung	- 3 037 328	13.2	- 3 011 707	12.7
<b>Zwischentotal</b>	<b>- 17 011 354</b>	<b>74.0</b>	<b>- 18 347 136</b>	<b>77.2</b>
Projektbearbeitungskosten (insb. Projektplanung, -koordination und -kontrolle)	- 2 593 268	11.3	- 2 358 189	9.9
<b>Direkter Projektaufwand</b>	<b>- 19 604 622</b>	<b>85.3</b>	<b>- 20 705 325</b>	<b>87.1</b>
Administration	- 959 367	4.2	- 896 822	3.8
Mittelbeschaffung	- 2 417 638	10.5	- 2 167 938	9.1
<b>Administrativer Aufwand</b>	<b>- 3 377 005</b>	<b>14.7</b>	<b>- 3 064 760</b>	<b>12.9</b>
<b>Total Aufwand für Leistungserbringung</b> <sup>12)</sup>	<b>- 22 981 628</b>	<b>100.0</b>	<b>- 23 770 085</b>	<b>100.0</b>
<b>Betriebsergebnis</b>	<b>- 1 303 594</b>		<b>- 1 539 183</b>	

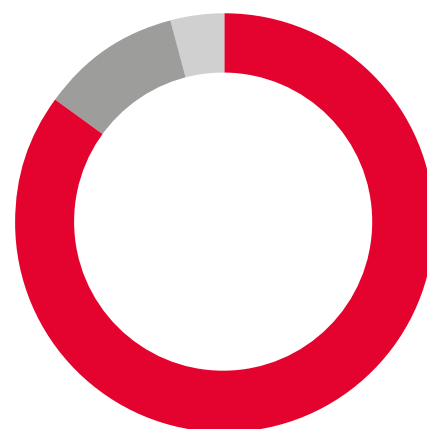
Aufwand	2024 (CHF)	2023 (CHF)
Liegenschaftsertrag	490 832	479 989
Liegenschaftsaufwand	- 226 622	- 201 131
<b>Liegenschaftsergebnis</b>	<b>264 210</b>	<b>278 858</b>
Finanzertrag	498 716	619 042
Finanzaufwand	- 69 389	- 70 063
<b>Finanzergebnis</b> <sup>13)</sup>	<b>429 327</b>	<b>548 979</b>
<b>Steueraufwand</b> <sup>14)</sup>	<b>- 14 907</b>	<b>- 17 015</b>
<b>Ergebnis vor Veränderung Fondskapital</b>	<b>- 624 964</b>	<b>- 728 361</b>
Veränderung Fondskapital	1 332 331	- 346 963
<b>Jahresergebnis vor Veränderung Organisationskapital</b>	<b>707 367</b>	<b>- 1 075 324</b>
Veränderung Kursschwankungsreserve	- 73 479	- 83 529
Veränderung versprochene Projektmittel	0	2 796 000
Veränderung Freies Kapital	- 633 889	- 1 637 147

Erträge 2024



- 54% Spenden
- 31% Beiträge und Dienstleistungsertrag DEZA
- 6% Beiträge öffentliche Hand und Dritter
- 8% Legate
- 1% Übriger Ertrag

Aufwände 2024



- 85% Direkter Projektaufwand
- 11% Mittelbeschaffung
- 4% Administration

# Geldflussrechnung

	2024 (CHF)	2023 (CHF)
<b>Geldfluss aus Betriebstätigkeit</b>		
Jahresergebnis vor Veränderung Organisationkapital	707 367	- 1 075 324
Veränderung Fondskapital	- 1 332 331	346 963
Buchgewinne/-verluste auf Finanzanlagen	- 386 527	- 534 515
Abschreibungen auf Mobiliar/Einrichtungen und EDV	124 085	65 512
Abschreibungen auf Liegenschaften	106 160	102 950
Abschreibungen auf immateriellen Werten	39 894	7 960
Veränderung Forderungen	- 177 381	- 229 696
Veränderung übrige kurzfristige Forderungen	- 59 183	2 061
Veränderung Materialvorräte	108 763	20 071
Veränderung aktive Rechnungsabgrenzung	- 88 872	110 070
Veränderung Verbindlichkeiten aus Lieferungen und Leistungen	- 246 314	111 710
Veränderung übrige kurzfristige Verbindlichkeiten	- 9 370	2 656
Veränderung passive Rechnungsabgrenzung	- 105 162	- 65 782
Veränderung kurzfristige Rückstellungen	176 690	176 623
Veränderung Rückstellungen	- 6 770	- 3 435
<b>Geldfluss aus Betriebstätigkeit</b>	<b>- 1 148 951</b>	<b>- 962 175</b>
<b>Geldfluss aus Investitionstätigkeit</b>		
Investition Sachanlagen	- 35 934	- 48 375
Investition Finanzanlagen und Wertschriften	- 1 474 724	- 1 214 617
Desinvestition Finanzanlagen und Wertschriften	1 546 210	816 785
Investition Immaterielle Werte	- 95 759	- 23 895
<b>Geldfluss aus Investitionstätigkeit</b>	<b>- 60 207</b>	<b>- 470 102</b>
<b>Mittelfluss aus Finanzierungstätigkeit</b>		
Veränderung kurzfristige Darlehensverbindlichkeiten	0	0
<b>Mittelfluss aus Finanzierungstätigkeit</b>	<b>0</b>	<b>0</b>
<b>Mittelfluss aus Definanzierungstätigkeit</b>		
Veränderung kurzfristige Darlehensverbindlichkeiten	0	0
<b>Mittelfluss aus Definanzierungstätigkeit</b>	<b>0</b>	<b>0</b>
<b>Total Geldfluss</b>	<b>- 1 209 158</b>	<b>- 1 432 277</b>
Anfangsbestand an flüssigen Mitteln	7 844 888	9 277 165
Endbestand an flüssigen Mitteln	6 635 730	7 844 888
<b>Veränderung der flüssigen Mittel</b>	<b>- 1 209 158</b>	<b>- 1 432 277</b>

# Veränderungen des Kapitals

Veränderungen Fondskapital (in CHF)	Bestand 01.01.2024	Zuweisung aus Spenden und Beiträgen	Interner Fondstransfer	Verwendung für Projekt- aufgaben	Summe Veränderungen	Bestand 31.12.2024
Fonds Projekte International	0	562 976	0	- 562 976	0	0
Fonds Projekte Lateinamerika	1 685 800	959 165	0	- 1 268 103	- 308 938	1 376 862
Fonds Projekte Afrika	2 737 182	2 334 725	0	- 2 958 679	- 623 954	2 113 228
Fonds Projekte Asien	2 869 300	1 424 152	0	- 1 813 805	- 389 653	2 479 646
<b>Total Fonds Internationale Zusammenarbeit</b>	<b>7 292 282</b>	<b>5 281 018</b>	<b>0</b>	<b>- 6 603 563</b>	<b>- 1 322 545</b>	<b>5 969 736</b>
<b>Fonds DEZA-Programmbeitrag</b>	<b>0</b>	<b>6 150 000</b>	<b>0</b>	<b>- 6 150 000</b>	<b>0</b>	<b>0</b>
<b>Fonds Projekte Schweiz</b>	<b>416 000</b>	<b>56 054</b>	<b>0</b>	<b>- 65 840</b>	<b>- 9 786</b>	<b>406 214</b>
<b>Total Fondskapital</b>	<b>7 708 282</b>	<b>11 487 072</b>	<b>0</b>	<b>- 12 819 403</b>	<b>- 1 332 331</b>	<b>6 375 950</b>

Veränderungen Organisationskapital (in CHF)	Bestand 01.01.2024	Zuweisung aus Spenden und Beiträgen	Interner Fondstransfer	Verwendung für Projekt- aufgaben	Summe Veränderungen	Bestand 31.12.2024
<b>Stiftungskapital</b>	<b>100 000</b>					<b>100 000</b>
Neubewertungsreserven	3 166 386					3 166 386
Kapitalreserven	300 000					300 000
Gewinnreserven	7 364 530	707 367	0	- 73 479	633 889	7 998 419
<b>Erarbeitetes freies Kapital</b>	<b>10 830 916</b>	<b>707 367</b>	<b>0</b>	<b>- 73 479</b>	<b>633 889</b>	<b>11 464 805</b>
Kursschwankungsreserven Kapitalanlagen	805 200	73 479	0	0	73 479	878 679
Rückstellung Sozialfonds Personal	400 844	0	0	0	0	400 844
<b>Erarbeitetes gebundenes Kapital</b>	<b>1 206 044</b>	<b>73 479</b>	<b>0</b>	<b>0</b>	<b>73 479</b>	<b>1 279 523</b>
<b>Organisationskapital</b>	<b>12 136 960</b>	<b>780 846</b>	<b>0</b>	<b>- 73 479</b>	<b>707 367</b>	<b>12 844 327</b>

Der Fonds Nothilfe wurde aufgelöst, da der Fondsbestand über Jahre hinweg CHF 0.- betrug. In der Vergangenheit wurde dieser Fonds benutzt, um Erträge und Aufwendungen für Nothilfeprojekte auszuweisen. Diese Finanzflüsse laufen nun direkt innerhalb der entsprechenden Kontinentalfonds und werden den entsprechenden Ländern direkt zugewiesen. Seit dem Jahr 2024 gibt es neu den separaten Fonds DEZA Programmbeitrag. Der DEZA-Programmbeitrag wird somit nicht mehr in den Kontinental- beziehungsweise Programmfonds ausgewiesen. Zudem werden ab 2024 die Fonds zusammengefasst auf Programm-/Kontinentalebene ausgewiesen und nicht mehr auf Länderebene. Wobei die Länderfonds intern nach wie vor geführt werden.

## KAPITALVERÄNDERUNGEN

Veränderungen Fondskapital (in CHF)	Bestand 01.01.2023	Zuweisung aus Spenden und Beiträgen	Interner Fondstransfer	Verwendung für Projekt- aufgaben	Summe Veränderungen	Bestand 31.12.2023
Fonds Projekte International	0	1 705 434	- 10 474	- 1 694 960	0	0
Fonds Projekte Lateinamerika	1 860 573	2 634 007	- 15 000	- 2 793 779	- 174 773	1 685 800
Fonds Projekte Afrika	2 221 577	5 165 586	- 2 260	- 4 647 721	515 605	2 737 182
Fonds Projekte Asien	3 279 170	2 440 118	27 734	- 2 877 722	- 409 870	2 869 300
<b>Total Fonds Internationale Zusammenarbeit</b>	<b>7 361 319</b>	<b>11 945 145</b>	<b>0</b>	<b>- 12 014 182</b>	<b>- 69 037</b>	<b>7 292 282</b>
<i>Davon Fonds DEZA-Programmbeitrag</i>		5 135 250		- 5 135 250		
<i>Davon Programmbeitrag DEZA Administration und Projektbegleitung</i>		1 014 750		- 1 014 750		
<b>Fonds Projekte Schweiz</b>	<b>0</b>	<b>537 689</b>	<b>0</b>	<b>- 121 689</b>	<b>416 000</b>	<b>416 000</b>
<b>Total Fondskapital</b>	<b>7 361 319</b>	<b>13 497 584</b>	<b>0</b>	<b>- 13 150 621</b>	<b>346 963</b>	<b>7 708 282</b>

Veränderungen Organisationskapital (in CHF)	Bestand 01.01.2023	Zuweisung aus Spenden und Beiträgen	Interner Fondstransfer	Verwendung für Projekt- aufgaben	Summe Veränderungen	Bestand 31.12.2023
<b>Stiftungskapital</b>	<b>100 000</b>					<b>100 000</b>
Neubewertungsreserven	3 166 386					3 166 386
Kapitalreserven	300 000					300 000
Gewinnreserven	5 727 383	0	2 796 000	- 1 158 853	1 637 147	7 364 530
<b>Erarbeitetes freies Kapital</b>	<b>9 193 769</b>	<b>0</b>	<b>2 796 000</b>	<b>- 1 158 853</b>	<b>1 637 147</b>	<b>10 830 916</b>
Kursschwankungsreserven Kapitalanlagen	721 671	83 529	0	0	83 529	805 200
Rückstellung Sozialfonds Personal	400 844	0	0	0	0	400 844
Versprochene Projektmittel 2022	2 796 000	0	- 2 796 000	0	- 2 796 000	0
<b>Erarbeitetes gebundenes Kapital</b>	<b>3 918 515</b>	<b>83 529</b>	<b>- 2 796 000</b>	<b>0</b>	<b>- 2 712 471</b>	<b>1 206 044</b>
<b>Organisationskapital</b>	<b>13 212 284</b>	<b>83 529</b>	<b>0</b>	<b>- 1 158 853</b>	<b>- 1 075 324</b>	<b>12 136 960</b>

Die seit 2020 unveränderten versprochenen Projektmittel für 2021 im Umfang von CHF 2 796 000 in den freien Reserven wurden den Gewinnreserven zugeführt. Diese versprochenen Projektmittel für 2021 wurden in den Jahren 2021–2023 ausgegeben und über Fonds und allgemeine Mittel abgerechnet. Auf Rückmeldung der Stiftung ZEWO wurde für die Jahresrechnung 2024 die Veränderungsrechnung von Fonds- und Organisationskapital neu gestaltet (Verzicht auf Transfers von Organisationskapital in Fondskapital). Die Bestände per 01.01.2023 und 31.12.2023 blieben dabei unverändert.

# Anhang zur konsolidierten Jahresrechnung 2024

## Allgemeine Rechnungslegungsgrundsätze

Die Rechnungslegung der Fastenaktion erfolgt nach Massgabe der Fachempfehlungen zur Rechnungslegung Swiss GAAP FER 21 und entspricht dem Schweizerischen Obligationenrecht, den Statuten von Fastenaktion sowie den Richtlinien der Stiftung ZEWO. Die konsolidierte Jahresrechnung vermittelt ein den tatsächlichen Verhältnissen entsprechendes Bild der Vermögens-, Finanz- und Ertragslage der Fastenaktion (true and fair view).

## Konsolidierungskreis und -grundsätze

Die konsolidierte Jahresrechnung basiert auf den Grundsätzen der erstellten Einzelabschlüsse sämtlicher Gesellschaften, an denen die Fastenaktion direkt oder indirekt mehr als 50% der Stimmrechte hält.

Nebst Fastenaktion gehören die folgenden beiden Aktiengesellschaften zum Konsolidierungskreis:

<i>Gesellschaft</i>	Zielmatt Immobilien AG
<i>Sitz</i>	Luzern
<i>Zweck</i>	Handel mit Immobilien/Beteiligungen
<i>Grundkapital</i>	CHF 250 000
<i>Beteiligung 2024</i>	100%
<i>Beteiligung 2023</i>	100%
<i>Gesellschaft</i>	Immobilien-Gesellschaft Stella AG
<i>Sitz</i>	Luzern
<i>Zweck</i>	Erwerb/Verkauf und Verwaltung von Liegenschaften
<i>Grundkapital</i>	CHF 50 000
<i>Beteiligung 2024</i>	100%
<i>Beteiligung 2023</i>	100%

Diese beiden Tochtergesellschaften werden vollkonsolidiert. Die Kapitalkonsolidierung erfolgt nach der angelsächsischen "Purchase Methode". Dabei wurde das Aktienkapital der beiden Tochtergesellschaften zum Zeitpunkt der Erstkonsolidierung mit dem Buchwert der Beteiligungen der Fastenaktion verrechnet. Der dadurch entstandene negative Goodwill wurde den Kapitalreserven gutgeschrieben.

Gestützt auf die Methode der Vollkonsolidierung werden Aktiven und Passiven sowie Aufwand und Ertrag der konsolidierten Gesellschaften vollumfänglich erfasst. Forderungen und Schulden der konsolidierten Gesellschaften sowie allfällige Zwischengewinne werden eliminiert.

Der Verein «Association genevoise de soutien à Action de Carême» mit Sitz in Genf wird ebenfalls zu 100% von Fastenaktion kontrolliert. Auf eine Vollkonsolidierung wird aufgrund Unwesentlichkeit verzichtet, stattdessen wird auf die Information im Anhang unter den nahestehenden Organisationen verwiesen.

## Bilanzierungs- und Bewertungsgrundsätze

Die Buchhaltung wird in Schweizer Franken geführt. Aktiv- und Passiv-Bestände in fremder Währung werden zu Noten- bzw. Devisenschlusskursen am Bilanzstichtag, Geschäftsvorgänge in Fremdwährung zum jeweiligen Tageskurs umgerechnet. Es gilt das Prinzip der Einzelbewertung von Aktiven und Passiven.

## Flüssige Mittel

Diese Position umfasst den Kassabestand sowie Post- und Bankkonti, bewertet zu Nominalwerten.

## Wertschriften

Diese Position umfasst Wertschriften, die zu Kurswerten bilanziert sind.

Zum Ausgleich von Wertschwankungen (Vorsichtsprinzip) wird eine entsprechende Kursschwankungsreserve auf den Kurswerten gemäss Anlagereglement gebildet. Diese Reserve wird im Organisationskapital separat ausgewiesen und aus dem jeweiligen Jahresergebnis gespeist.

## Forderungen aus Lieferungen und Leistungen

Diese Position umfasst Forderungen aus Lieferungen und Leistungen. Die Bewertung dieser Position erfolgt zum realisierbaren Nominalwert nach Abzug notwendiger Einzelwertberichtigungen für zweifelhafte Forderungen.

## Sonstige kurzfristige Forderungen

Diese Position umfasst rückforderbare Verrechnungs- und Mehrwertsteuer und weitere kurzfristige Forderungen. Die Bewertung dieser Position erfolgt zum realisierbaren Nominalwert nach Abzug notwendiger Einzelwertberichtigungen für zweifelhafte Forderungen.

## Vorräte

In dieser Position sind das Kampagnenmaterial und weiteres Material wie Bildungsunterlagen, Broschüren usw. für die darauffolgende jeweilige Jahresaktion vorhanden. Deren Bewertung erfolgt zu Anschaffungskosten (Einkaufspreisen) bzw. zum allenfalls niedrigeren Marktwert.



*Dank ihrem agrarökologisch bewirtschafteten Feld haben Eliane und Jean Marie Rakotondrahasy aus Madagaskar das ganze Jahr genügend gesunde Nahrungsmittel für ihre siebenköpfige Familie.*

### **Aktive Rechnungsabgrenzungen**

Diese Position umfasst die aus der sachlichen und zeitlichen Abgrenzung der einzelnen Aufwand- und Ertragspositionen resultierenden Aktivpositionen. Ebenfalls sind darin Spenden erfasst, die nach dem Bilanzstichtag eintreffen und vom Leistenden ausdrücklich als Beitrag für das Berichtsjahr bezeichnet werden. Die Bewertung erfolgt zum Nominalwert.

### **Sachanlagen und immaterielle Werte**

Diese Position umfasst Mobilien (Mobiliar, Büromaschinen und EDV-Anlage/Hardware), feste Einrichtungen/Installationen in den gemieteten Räumlichkeiten und immaterielle Werte (Software, Website), welche die Fastenaktion zur Leistungserbringung und Verwaltung benötigt.

Ferner beinhaltet diese Position Immobilien, die uneingeschränkt im Eigentum von Fastenaktion stehen und deren Veräußerungserlös uneingeschränkt eingesetzt werden könnte. Es handelt sich dabei um die Liegenschaft der Immobiliengesellschaft Stella AG sowie die Liegenschaft der Zielmatt Immobilien AG.

Die Sachanlagen und immateriellen Werte werden zu Anschaffungs- oder Herstellungskosten abzüglich kumulierter Abschreibungen bewertet. Die Aktivierungsuntergrenze beträgt CHF 5 000 (exkl. MWST). Die Abschreibungen erfolgen linear über die geschätzte Nutzungsdauer des Anlagewertes. Diese beträgt vier Jahre für Mobiliar/Büromaschinen und sieben Jahre für die auf eigene Rechnung erstellten festen Einrichtungen und Installationen in den gemieteten Räumlichkeiten. Die Nutzungsdauer für die Hard- und Software beträgt drei Jahre. Die Wohnbauten werden über 70 Jahre abgeschrieben.

### **Finanzanlagen**

#### *Nicht konsolidierte Beteiligungen*

Gesellschaften, deren Grundkapital sich zu 20% bis 49% im Eigentum der Gruppe befindet, werden unter nicht konsolidierten Beteiligungen zum anteiligen Eigenkapital in der konsolidierten Jahresrechnung berücksichtigt; per Ende des Berichtsjahres bestanden keine solchen Beteiligungen. Beteiligungen unter 20% werden zum Anschaffungswert abzüglich betriebswirtschaftlich notwendiger Wertberichtigungen bilanziert.

Mitgliedschaften in Arbeitsgemeinschaften und anderen Kooperationen, bei welchen kein Kapitalanspruch besteht, werden pro memoria im Anhang zur konsolidierten Jahresrechnung aufgeführt. Die Beiträge an diese Arbeitsgemeinschaften werden der Betriebsrechnung belastet.

### **Übrige Finanzanlagen**

Darin sind Darlehen der Fastenaktion an Dritte ausserhalb des Konsolidierungskreises sowie Mietzinsdepots aufgeführt. Die Bilanzierung erfolgt zum Nominalwert abzüglich allfälliger notwendiger Einzelwertberichtigungen (Bonitätsrisiken).

### **Verbindlichkeiten aus Lieferungen und Leistungen**

In dieser Bilanzposition sind kurzfristige Verbindlichkeiten aus Lieferungen und Leistungen, Mieterkonti und diverse Kreditoren enthalten. Die Bilanzierung erfolgt zu Nominalwerten.

### **Übrige kurzfristige Verbindlichkeiten**

Die Position umfasst unter anderem zinslose Darlehen mit dreimonatiger Kündigungsfrist zu Nominalwerten. Die Darlehen weisen teilweise testamentarische Begünstigungsklauseln zugunsten der Fastenaktion auf.



*Bogar Mabaya (Mitte) und Lisette Mutiti (rechts neben ihm) leben in einem kleinen Dorf im Westen der Demokratischen Republik Kongo. Die beiden Zehnjährigen gehen jeden Morgen mit anderen Kindern rund eine Stunde zu Fuss in die einzige Schule der Region. Damit sie rechtzeitig dort sind, müssen sie schon um 5 Uhr aufstehen.*

### Passive Rechnungsabgrenzungen

Diese Position umfasst die aus der sachlichen und zeitlichen Abgrenzung der einzelnen Aufwand- und Ertragspositionen resultierenden Passivpositionen zum Nominalwert. Ebenfalls sind darin Spenden erfasst, die im Berichtsjahr eintreffen, aber vom Leistenden ausdrücklich als Beitrag für das dem Berichtsjahr folgende Jahr bezeichnet werden.

### Langfristige verzinsliche Darlehensverbindlichkeiten

In dieser Bilanzposition werden langfristige, grösstenteils durch Grundpfandrechte auf den Liegenschaften der Tochtergesellschaften gedeckte Passivdarlehen zum Nominalwert bilanziert.

### Rückstellungen

Rückstellungen werden für wahrscheinliche Verpflichtungen gebildet, deren Ereignisse in der Vergangenheit begründet sind und deren Höhe und/oder Fälligkeit ungewiss aber schätzbar sind. Die Höhe der Rückstellungen basiert auf der Einschätzung des Stiftungsrates und widerspiegelt die per Bilanzstichtag zu erwartenden künftigen Aufwendungen.

### Ordentliche Steuern / Latente Steuern

Die Fastenaktion ist im Gegensatz zu den Tochtergesellschaften nicht gewinn- und kapitalsteuerpflichtig.

Für allfällig unterschiedliche Erfassungen in der konsolidierten Jahresrechnung und den Steuerbilanzen werden latente Steuern berücksichtigt. Passive latente Ertragssteuern werden unter den Rückstellungen bilanziert, der Ausweis allfälliger aktiver latenter Ertragssteuern erfolgt unter den Forderungen. Es wird ein einheitlicher durchschnittlicher Steuersatz von 20% angewendet.

### Fondskapital

Der Fonds «Internationale Zusammenarbeit» beinhaltet die Aktivitäten ausserhalb der Schweiz. Dieser wird in die

Kategorien Kontinente und International zusammengefasst, geführt werden sie auf Programmebene. Der Fonds «Projekte Schweiz» beinhaltet Zuwendungen, welche ausdrücklich für Aktivitäten in der Schweiz verwendet werden. Der DEZA-Programmbeitrag wird als separater Fonds ausgewiesen.

### Organisationskapital

Fastenaktion ist eine Schweizer Organisation der internationalen Zusammenarbeit. Gegründet wurde sie 1964 und dem Namen «Fastenopfer, Katholisches Hilfswerk Schweiz». Das Stiftungskapital wurde von der Schweizer Bischofskonferenz einbezahlt.

In den Kapitalreserven wurde der negative Goodwill aus der Erstkonsolidierung der Tochtergesellschaften verbucht.

Ein Sozialfonds dient für allgemeine Härtefälle beim Personal und wird durch Beschluss des Stiftungsrates via Zuweisungen aus dem Gewinn geäufnet. Es besteht ein entsprechendes Sozialfondsreglement.

### Grundsätze zur Geldflussrechnung

Als Fonds werden die flüssigen Mittel gewählt. Der Mittelfluss aus Betriebstätigkeit setzt sich aus dem nach indirekter Methode errechneten Cash-Flow und den Veränderungen des Umlaufvermögens (ohne flüssige Mittel) sowie des kurzfristigen Fremdkapitals zusammen. Die Darstellung der Veränderung des Mittelflusses bildet eine notwendige Ergänzung zur Erfolgsübersicht. Sie zeigt das Resultat der eigentlichen Geschäftstätigkeit (Cash-Flow), die Finanzierungs- bzw. Definanzierungs- sowie die Investitions- und Desinvestitionsvorgänge.

### Methodik zu Ermittlung des administrativen Aufwandes

Die Ermittlung des administrativen Aufwandes erfolgt in Übereinstimmung mit der «Methodik zur Berechnung des administrativen Aufwandes» der Stiftung ZEWÖ.

# Anmerkungen zu Positionen der Bilanz

Die einzelnen Ziffern verweisen auf die entsprechenden Kennzeichnungen in der Bilanz und in der Betriebsrechnung.

## 1) Kurzfristig gehaltene Aktiven mit Börsenkurs

Zusammensetzung	31.12.2024 (CHF)	31.12.2023 (CHF)
Schweizerische Obligationen	3 190 025	3 032 668
Ausländische Obligationen	300 350	259 504
<b>Obligationen</b>	<b>3 490 375</b>	<b>3 292 172</b>
Schweizerische Aktien	1 895 262	2 259 786
Ausländische Aktien	1 809 174	1 322 629
<b>Aktien</b>	<b>3 704 436</b>	<b>3 582 415</b>
<b>Total Wertschriften</b>	<b>7 194 811</b>	<b>6 874 587</b>
<b>Kursschwankungsreserve</b>	<b>-878 679</b>	<b>-805 200</b>
<b>Nettowert</b>	<b>6 316 132</b>	<b>6 069 387</b>

Es handelt sich dabei um Wertschriftentitel mit einem regelmässigen Handel. Die Wertschriften sind nicht verpfändet. Die Kursschwankungsreserve wird im Organisationskapital separat ausgewiesen.

Die Vermögenswerte werden nach ethischen Kriterien angelegt, wobei Investitionen in Unternehmen, die nachhaltig nach sozialen und ökologischen Kriterien arbeiten, bevorzugt werden. Fastenaktion ist bemüht, seine Aktionärsrechte aktiv auszuüben, um Unternehmen für ihre soziale Verantwortung zu sensibilisieren.

## 2) Forderungen aus Lieferungen und Leistungen

Zusammensetzung	31.12.2024 (CHF)	31.12.2023 (CHF)
Debitoren aus Lieferungen und Leistungen	444 341	266 960
<b>Total</b>	<b>444 341</b>	<b>266 960</b>

## 3) übrige kurzfristige Forderungen

Zusammensetzung	31.12.2024 (CHF)	31.12.2023 (CHF)
Eidg. Steuerverwaltung (Guthaben Verrechnungssteuer)	193 738	187 961
ESTV, Bern (Guthaben Mehrwertsteuer)	602 444	586 505
WB ESTV, Bern (Guthaben Mehrwertsteuer)	-602 444	-586 505
Diverse kurzfristige Forderungen	319 020	265 614
<b>Total</b>	<b>512 758</b>	<b>453 575</b>

Bezüglich der Wertberichtigung der Mehrwertsteuer verweisen wir auf die Ziffer 10.

## 4) Vorräte

Bei den Vorräten handelt es sich um Unterlagen/Broschüren usw. für das folgende Jahr.

## 5) Finanzanlagen

### Beteiligungen/Mitgliedschaften (nicht konsolidiert)

Zusammensetzung		31.12.2024			31.12.2023	
Firmenname, Sitz	Geschäftstätigkeit	Kapital TCHF	Anteil FA in %	Buchwert CHF	Anteil FA in %	Buchwert CHF
Mietzinsdepots				31 843		31 797
Darlehen CIDSE				27 749		33 107
claro fair trade AG, Orpund	Handel & Vertrieb	6 665	1.51	100 476	1.53	100 476
Oikocredit U.A., NL-Amersfoort	Finanzierung Entwicklungsprogramme	919 187	< 1	159 668	< 1	159 539
Max Havelaar-Stiftung, Basel	Förderung gerechter Handel	100	16.67	0	16.67	0
<b>Total</b>				<b>319 736</b>		<b>324 919</b>

Die Anteile an der Max Havelaar Stiftung, die die Fastenaktion mitgestiftet hat, wurden auf null abgeschrieben, weil bei einer eventuellen Liquidation kein Anspruch auf Rückerstattung des einbezahlten Stiftungskapitals besteht. Die Quote entspricht dem seinerzeit einbezahlten Betrag.

### Nahestehende Organisationen

Organisation	Gremium	Transaktion 2024
Association genevoise de soutien à Action de Carême	Vorstand	Transaktionen von Spendenrückflüsse <b>CHF 10 000 (Aufwand)</b> <b>CHF 104 000 (Ertrag)</b>
Alliance Sud	Vorstand	Transaktionen von <b>CHF 220 000 (Aufwand)</b>
Cidse (Coopération internationale pour le développement et la solidarité)	Vorstand	Transaktionen von <b>CHF 41 751 (Aufwand)</b>

Organisation	Gremium	Transaktion 2023
Association genevoise de soutien à Action de Carême	Vorstand	Transaktionen von Spendenrückflüsse <b>CHF 10 000 (Aufwand)</b> <b>CHF 84 153 (Ertrag)</b>
Alliance Sud	Vorstand	Transaktionen von <b>CHF 370 000 (Aufwand)</b>
Cidse (Coopération internationale pour le développement et la solidarité)	Vorstand	Transaktionen von <b>CHF 63 594 (Aufwand)</b>

### Übrige Finanzanlagen

Im Weiteren besteht ein Aktivdarlehen an die claro fair trade AG (ehemals OS3) von CHF 16 500, welches vollständig wertberichtigt ist.

## 6) Sachanlagen und immaterielle Werte

### Mobilien, Hardware, feste Einrichtungen / Installationen, Immobilien und Software

	Mobilien (CHF)	Hardware (CHF)	Feste Einrichtungen Installationen (CHF)	Immobilien (CHF)	Total Sachanlagen (CHF)	Software (CHF)
<b>Anschaffungswerte</b>						
Bestand am 01.01.2024	637 836	712 730	1 278 668	8 960 114	11 589 348	65 199
Investition	0	27 150	8 784	0	35 934	95 759
Desinvestition	0	0	0	0	0	0
<b>Bestand am 31.12.2024</b>	<b>637 836</b>	<b>739 880</b>	<b>1 287 452</b>	<b>8 960 114</b>	<b>11 625 283</b>	<b>160 958</b>
<b>Kumulierte Abschreibungen</b>						
Bestand am 01.01.2024	628 636	587 890	1 278 668	2 742 737	5 237 931	49 264
Abschreibungen	5 111	117 720	1 254	106 160	230 245	39 894
Inves-/Desinvestition	0	0	0	0	0	0
<b>Bestand am 31.12.2024</b>	<b>633 747</b>	<b>705 610</b>	<b>1 279 922</b>	<b>2 848 897</b>	<b>5 468 177</b>	<b>89 158</b>
<b>Nettobestand am 31.12.2024</b>	<b>4 089</b>	<b>34 270</b>	<b>7 530</b>	<b>6 111 217</b>	<b>6 157 106</b>	<b>71 800</b>
<b>Anschaffungswerte</b>						
Bestand am 01.01.2023	637 836	664 355	1 278 668	8 960 114	11 540 973	41 304
Investition	0	48 375	0	0	48 375	23 895
Desinvestition	0	0	0	0	0	0
<b>Bestand am 31.12.2023</b>	<b>637 836</b>	<b>712 730</b>	<b>1 278 668</b>	<b>8 960 114</b>	<b>11 589 348</b>	<b>65 199</b>
<b>Kumulierte Abschreibungen</b>						
Bestand am 01.01.2023	625 569	525 445	1 278 668	2 639 787	5 069 469	41 304
Abschreibungen	3 067	62 445	0	102 950	168 462	7 960
Invest-/Desinvestition	0	0	0	0	0	0
<b>Bestand am 31.12.2023</b>	<b>628 636</b>	<b>587 890</b>	<b>1 278 668</b>	<b>2 742 737</b>	<b>5 237 931</b>	<b>49 264</b>
<b>Nettobestand am 31.12.2023</b>	<b>9 200</b>	<b>124 840</b>	<b>0</b>	<b>6 217 377</b>	<b>6 351 417</b>	<b>15 935</b>

Die Liegenschaften der beiden konsolidierten Beteiligungen bzw. Tochtergesellschaften Zielmatt Immobilien AG, Luzern, und der Immobiliengesellschaft Stella AG, Chur, wurden Fastenaktion in den Jahren 1995 bzw. 1999 geschenkt.

## 7) Verbindlichkeiten aus Lieferungen und Leistungen

Zusammensetzung	31.12.2024 (CHF)	31.12.2023 (CHF)
Lieferungen und Leistungen	339 812	586 126
Organe	0	0
<b>Total</b>	<b>339 812</b>	<b>586 126</b>

## 8) Übrige kurzfristige Verbindlichkeiten

Zusammensetzung	31.12.2024 (CHF)	31.12.2023 (CHF)
Unverzinsliche Darlehensverbindlichkeiten	60 000	60 000
Sozialversicherungen	7 749	14 399
Quellensteuer	1 014	908
Mieterkonti / div. Kreditoren	0	2 826
<b>Total</b>	<b>68 763</b>	<b>78 133</b>

## 9) Passive Rechnungsabgrenzungen

Zusammensetzung	31.12.2024 (CHF)	31.12.2023 (CHF)
aufgelaufene Ferien und Überzeit Mitarbeiter	207 773	227 211
Sozialversicherung/Pensionskasse	89 279	207 889
Passive Abgrenzungen Immobiliengesellschaften	14 500	22 500
Diverse	74 050	33 165
<b>Total</b>	<b>385 602</b>	<b>490 764</b>

## 10) Kurzfristige Rückstellungen

in CHF	Bestand 31.12.2023	Zugänge	Abgänge/ Verbrauch	Auflösungen	Bestand 31.12.2024
Mwst Rückstellung	727 922	176 623	0	0	904 612
<b>Total</b>	<b>727 922</b>	<b>176 623</b>	<b>0</b>	<b>0</b>	<b>904 612</b>

Aufgrund einer hängigen Einsprache beim Bundesverwaltungsgericht gegen einen Mehrwertsteuerentscheid der Eidgen. Steuerverwaltung (ESTV) aus dem Jahr 2018, werden seit dem 4. Quartal 2018 Rückstellungen für allfällige Verpflichtungen gebildet.

## 11) Langfristige Rückstellungen

in CHF	Bestand 01.01.2024	Zugänge	Abgänge/ Verbrauch	Auflösungen	Bestand 31.12.2024
Passive latente Steuern	533 304	0	- 10 400	0	522 904
Renovationsfonds Immobilien	172 030	3 630	0	0	175 660
<b>Total</b>	<b>705 334</b>	<b>3 630</b>	<b>- 10 400</b>	<b>0</b>	<b>698 564</b>

in CHF	Bestand 01.01.2023	Zugänge	Abgänge/ Verbrauch	Auflösungen	Bestand 31.12.2023
Passive latente Steuern	540 429	0	- 7 125	0	533 304
Renovationsfonds Immobilien	168 340	3 690	0	0	172 030
<b>Total</b>	<b>708 769</b>	<b>3 690</b>	<b>- 7 125</b>	<b>0</b>	<b>705 334</b>

Der Anfangsbestand der latenten Steuern wurde kongruent der Umbewertung der Liegenschaften angepasst.  
Der Steuersatz beträgt durchschnittlich 20% (Vorjahr 20%)

Ab dem Geschäftsjahr 2016 wird eine mit den Kantonalen Steuerämter Luzern, Nidwalden und Graubünden vereinbarte Rückstellung für Renovationen gebildet.



Die junge Kleinbäuerin Manivan (Mitte) aus Laos ist auf dem Heimweg nach der gemeinschaftlichen Arbeit auf den Feldern.

# Anmerkungen zu Positionen der Betriebsrechnung

## 12) Kosten Leistungserbringung

Zusammensetzung	2024 (CHF)	2023 (CHF)
Direkter Projektaufwand	14 992 237	16 337 780
Personalaufwand	5 949 402	5 667 557
Reise- und Repräsentationsspesen	146 139	161 828
Sachaufwand	449 459	389 225
Unterhaltskosten	300 877	332 500
Sammelaufwand / Fundraising	979 534	807 723
Abschreibungen	163 980	73 472
<b>Total</b>	<b>22 981 628</b>	<b>23 770 085</b>

### Personalaufwand

	2024 (CHF)	2023 (CHF)
Total Personalaufwand	5 949 402	5 667 557
davon Anteil des Arbeitgebers für berufliche Vorsorge	384 999	367 795

Nach Stellenprozenten ergibt sich folgende prozentuale Aufteilung des Personalaufwandes:

Zusammensetzung	31.12.2024	31.12.2023
Projektbearbeitung	33%	32%
Programmentwicklung	8%	9%
Sensibilisierung	26%	27%
Administration	16%	15%
Mittelbeschaffung	17%	17%
<b>Total</b>	<b>100%</b>	<b>100%</b>
Anzahl Mitarbeitende (Stichtag 31.12.)	69	67
Anzahl Vollzeitstellen (Stichtag 31.12.)	48.00	46.80

### Vorsorgeverpflichtungen

Die Mitarbeitenden der Fastenaktion sind seit dem 1. Januar 2017 im Rahmen eines entsprechenden Anschlussvertrags bei der Nest Sammelstiftung, 8004 Zürich, gegen die wirtschaftlichen Folgen von Alter, Tod und Invalidität versichert. Gegenüber der Nest Sammelstiftung, Zürich, gab es per Ende Jahr eine Schuld von CHF 0 (im Vorjahr bestand eine Schuld von CHF 152 633). Der Deckungsgrad der Nest Pensionskasse beträgt per 31. Dezember 2024 voraussichtlich 111.2%.

**Entschädigungen an die Mitglieder der leitenden Organe**

Die Sitzungsgelder und Spesenentschädigungen des Stiftungsrates betragen im Jahr 2024 CHF 20 801 (Vorjahr CHF 16 942), davon sind an den Präsidenten des Stiftungsrates CHF 2 691 (Vorjahr CHF 900) ausbezahlt worden.

Der Personalaufwand an die vier (Vorjahr ebenfalls vier) Mitglieder der Geschäftsleitung (370 Stellenprozent, Vorjahr 360%) betrug im Berichtsjahr brutto CHF 637 004 (Bruttolöhne zuzüglich Arbeitgeberbeiträge an Sozialversicherungen; Vorjahr CHF 598 733).

Der Bruttolohn des Geschäftsleiters beträgt CHF 147 995 (Vorjahr CHF 146 306).

**13) Finanzergebnis**

<b>Finanzertrag</b>	<b>2024 (CHF)</b>	<b>2023 (CHF)</b>
Zinserträge Bankkonti	10 564	20 770
Zinserträge und Dividenden Wertschriften	109 372	107 221
Kursgewinne Wertschriften	378 780	491 052
<b>Total</b>	<b>498 716</b>	<b>619 042</b>
<b>Finanzaufwand</b>	<b>2024 (CHF)</b>	<b>2023 (CHF)</b>
Bankspesen	141	50
Zinsaufwand	10 597	4 926
Kursverluste Wertschriften und flüssige Mittel	1 345	15 113
Anlagekosten Wertschriften	57 307	49 974
<b>Total</b>	<b>69 389</b>	<b>70 063</b>
Total Finanzergebnis vor Veränd. Kursschwankungsreserve	429 327	548 979
Veränderung Kursschwankungsreserve	- 73 479	- 83 529
<b>Finanzergebnis nach Veränd. Kursschwankungsreserve</b>	<b>355 848</b>	<b>465 450</b>

**14) Steueraufwand**

<b>Zusammensetzung</b>	<b>2024 (CHF)</b>	<b>2023 (CHF)</b>
Ordentliche Ertrags- und Kapitalsteuern	25 307	24 140
Veränderung latente Steuern	- 10 400	- 7 125
<b>Total</b>	<b>14 907</b>	<b>17 015</b>



Koordinator\*innen aus den Programmländern von Fastenaktion bei einem Treffen in der Schweiz im September 2024.

## Weitere Offenlegungen

### Name sowie Rechtsform und Sitz

Fastenaktion, Katholisches Hilfswerk Schweiz, ist eine kirchliche Stiftung schweizerischen Rechts mit Sitz in Luzern.

### Unentgeltliche Leistungen / Freiwilligenarbeit

Die Pfarreien, Solidaritätsgruppen, Jugendorganisationen und unzählige Freiwillige tragen die Ökumenische Kampagne von Fastenaktion und HEKS in Zusammenarbeit mit Partner sein mit. In den verschiedensten Informationsanlässen, Suppentagen, Werbe- und Sammelaktionen sowie Gottesdiensten leisten sie freiwillige, unbezahlte Arbeit, die sich aber nicht beziffern lässt. Das macht auch die Qualität dieser Arbeit aus.

### Eventualverpflichtungen

Es besteht eine Solidarhaftung aus der einfachen Gesellschaft mit HEKS.

### Ereignisse nach dem Bilanzstichtag

Es sind keine wesentlichen Ereignisse nach dem Bilanzstichtag bekannt, welche die konsolidierte Jahresrechnung 2024 beeinflussen könnten.

Der Stiftungsrat der Fastenaktion genehmigt die vorliegende konsolidierte Jahresrechnung am 16. Mai 2025.

### Langfristige nicht bilanzierte Mietverbindlichkeiten

#### Folgende langfristige Mietverträge bestehen per 31. Dezember 2024

	CHF
Mietvertrag Büroräumlichkeiten Lausanne (bis 28.02.2029)	229 850
Mietvertrag Büroräumlichkeiten Luzern (bis 31.12.2028)	765 266

#### Folgende langfristige Mietverträge bestehen per 31. Dezember 2023

	CHF
Mietvertrag Büroräumlichkeiten Lausanne (bis 28.02.2029)	282 782
Mietvertrag Büroräumlichkeiten Luzern (bis 31.12.2028)	950 250

# Bericht der Revisionsstelle

an den Stiftungsrat der

Fastenaktion, Katholisches Hilfswerk Schweiz, Luzern

## Bericht zur Prüfung der konsolidierten Jahresrechnung

### Prüfungsurteil

Wir haben die konsolidierte Jahresrechnung der Fastenaktion, Katholisches Hilfswerk Schweiz (die Stiftung) und ihrer Tochtergesellschaften – bestehend aus der Bilanz zum 31. Dezember 2024, Betriebsrechnung, Geldflussrechnung, Rechnung über die Veränderung des Kapitals für das dann endende Jahr sowie dem Anhang – geprüft. In Übereinstimmung mit Swiss GAAP FER 21 unterliegen die Angaben im Leistungsbericht keiner Prüfungspflicht der Revisionsstelle.

Nach unserer Beurteilung vermittelt die beigelegte konsolidierte Jahresrechnung ein den tatsächlichen Verhältnissen entsprechendes Bild der Vermögens- und Finanzlage der Stiftung zum 31. Dezember 2024 sowie deren Ertragslage und Cashflows für das dann endende Jahr in Übereinstimmung mit Swiss GAAP FER und entspricht dem schweizerischen Gesetz und dem Stiftungsstatut.

### Grundlage für das Prüfungsurteil

Wir haben unsere Abschlussprüfung in Übereinstimmung mit dem schweizerischen Gesetz und den Schweizer Standards zur Abschlussprüfung (SA-CH) durchgeführt. Unsere Verantwortlichkeiten nach diesen Vorschriften und Standards sind im Abschnitt "Verantwortlichkeiten der Revisionsstelle für die Prüfung der konsolidierten Jahresrechnung" unseres Berichts weitergehend beschrieben. Wir sind von der Stiftung unabhängig in Übereinstimmung mit den schweizerischen gesetzlichen Vorschriften und den Anforderungen des Berufsstands und wir haben unsere sonstigen beruflichen Verhaltenspflichten in Übereinstimmung mit diesen Anforderungen erfüllt.

Wir sind der Auffassung, dass die von uns erlangten Prüfungsnachweise ausreichend und geeignet sind, um als eine Grundlage für unser Prüfungsurteil zu dienen.

### Verantwortlichkeiten des Stiftungsrates für die konsolidierte Jahresrechnung

Der Stiftungsrat ist verantwortlich für die Aufstellung einer konsolidierten Jahresrechnung, die in Übereinstimmung mit Swiss GAAP FER und den gesetzlichen Vorschriften ein den tatsächlichen Verhältnissen entsprechendes Bild vermittelt, und für die internen Kontrollen, die der Stiftungsrat als notwendig feststellt, um die Aufstellung einer konsolidierten Jahresrechnung zu ermöglichen, die frei von wesentlichen falschen Darstellungen aufgrund von dolosen Handlungen oder Irrtümern ist.

Bei der Aufstellung der konsolidierten Jahresrechnung ist der Stiftungsrat dafür verantwortlich, die Fähigkeit der Stiftung zur Fortführung der Geschäftstätigkeit zu beurteilen, Sachverhalte im Zusammenhang mit der Fortführung der Geschäftstätigkeit – sofern zutreffend – anzugeben sowie dafür, den Rechnungslegungsgrundsatz der Fortführung der Geschäftstätigkeit anzuwenden, es sei denn, der Stiftungsrat beabsichtigt, entweder die Stiftung zu liquidieren oder Geschäftstätigkeiten einzustellen, oder hat keine realistische Alternative dazu.

### Verantwortlichkeiten der Revisionsstelle für die Prüfung der konsolidierten Jahresrechnung

Unsere Ziele sind, hinreichende Sicherheit darüber zu erlangen, ob die konsolidierte Jahresrechnung als Ganzes frei von wesentlichen falschen Darstellungen aufgrund von dolosen Handlungen oder Irrtümern ist, und einen Bericht abzugeben, der unser Prüfungsurteil beinhaltet. Hinreichende Sicherheit ist ein hohes Mass an Sicherheit, aber keine Garantie dafür, dass eine in Übereinstimmung mit dem schweizerischen Gesetz und den SA-CH durchgeführte Abschlussprüfung eine wesentliche falsche Darstellung, falls eine solche vorliegt, stets aufdeckt. Falsche Darstellungen können aus dolosen Handlungen oder Irrtümern resultieren und werden als wesentlich angesehen, wenn von ihnen einzeln oder insgesamt vernünftigerweise erwartet werden könnte, dass sie die auf der Grundlage dieser konsolidierten Jahresrechnung getroffenen wirtschaftlichen Entscheidungen von Nutzern beeinflussen.

Eine weitergehende Beschreibung unserer Verantwortlichkeiten für die Prüfung der Jahresrechnung befindet sich auf der Webseite von EXPERTSuisse: <http://expertsuisse.ch/wirtschaftspruefung-revisionsbericht>. Diese Beschreibung ist Bestandteil unseres Berichts.

### Bericht zu sonstigen gesetzlichen und anderen rechtlichen Anforderungen

In Übereinstimmung mit Art. 728a Abs. 1 Ziff. 3 OR und PS-CH 890 bestätigen wir, dass ein gemäss den Vorgaben des Verwaltungsrates ausgestaltetes Internes Kontrollsystem für die Aufstellung der Jahresrechnung existiert.

Wir empfehlen, die vorliegende konsolidierte Jahresrechnung zu genehmigen.

Luzern, 14. April 2025  
 ka/psh

**Balmer-Etienne AG**



Alois Köchli  
 Zugelassener Revisionsexperte  
 (leitender Revisor)



Pascal Schillig  
 Zugelassener Revisionsexperte

# Leistungsbericht 2024

**Fastenaktion setzt sich als Organisation der Internationalen Zusammenarbeit für Solidarität und Gerechtigkeit ein – und für die Verwirklichung des Rechts auf Nahrung weltweit. 2024 erreichte Fastenaktion 5.5 Millionen Menschen mit ihren Projekten und Programmen sowie ihrer Informations-, Kampagnen- und Sensibilisierungsarbeit. Finanziell schloss die Organisation das Jahr mit einem Defizit von CHF 624 964 ab.**

In zwölf Landesprogrammen in Afrika, Asien und Lateinamerika unterstützt Fastenaktion mit Partnerorganisationen benachteiligte Menschen, damit sie ihr Recht auf Nahrung erwirken können.

Drei Internationale Programme (Ernährungs-, Klima-, Rohstoffgerechtigkeit) sprechen die Ursachen von Hunger, Armut und Umweltzerstörung konsequent an und treten für verbindliche Regeln auf nationaler und internationaler Ebene ein. Wir setzen uns weltweit und in der Schweiz für politische Rahmenbedingungen ein, die sichere Lebensgrundlagen für alle gewährleisten, eine gegenüber Mensch und Umwelt verantwortliche Wirtschaft, eine solidarische Gesellschaft, die niemanden zurücklässt und einen Lebensstil, der die planetaren Grenzen respektiert.

In der Schweiz motivieren wir Menschen, solidarisch zu leben und zu teilen sowie einen sozial-ökologischen Wandel mitzugestalten. 35% der Bevölkerung nehmen das wahr, Tausende engagieren sich freiwillig mit Fastenaktion oder nehmen an unseren Aktivitäten teil.

In ihrer Arbeit setzt Fastenaktion auf langfristige Partnerschaften und Allianzen. Sie stützt sich auf lokale Expertisen und Strukturen und entwickelt im Dialog mit unseren Partnerorganisationen wirksame Ansätze. 2024 blicken wir zurück auf eine besonders enge Zusammenarbeit mit Alliance Sud, SUFOSEC, HEKS, CIDSE und DEZA. Unterstützung finden wir bei privaten Spender:innen, Stiftungen, Pfarreien, Kirchgemeinden und Kantonalkirchen, Gemeinden, Kantonen und Firmen sowie bei der Direktion für Entwicklungszusammenarbeit DEZA.

*Bernd Nilles, Geschäftsleiter*



*Am Aktionsforum von Fastenaktion im Neubad Luzern ging es im September 2024 einen Tag lang um den kniffligen Umgang mit Macht in der Entwicklungszusammenarbeit.*

## Zweck der Organisation

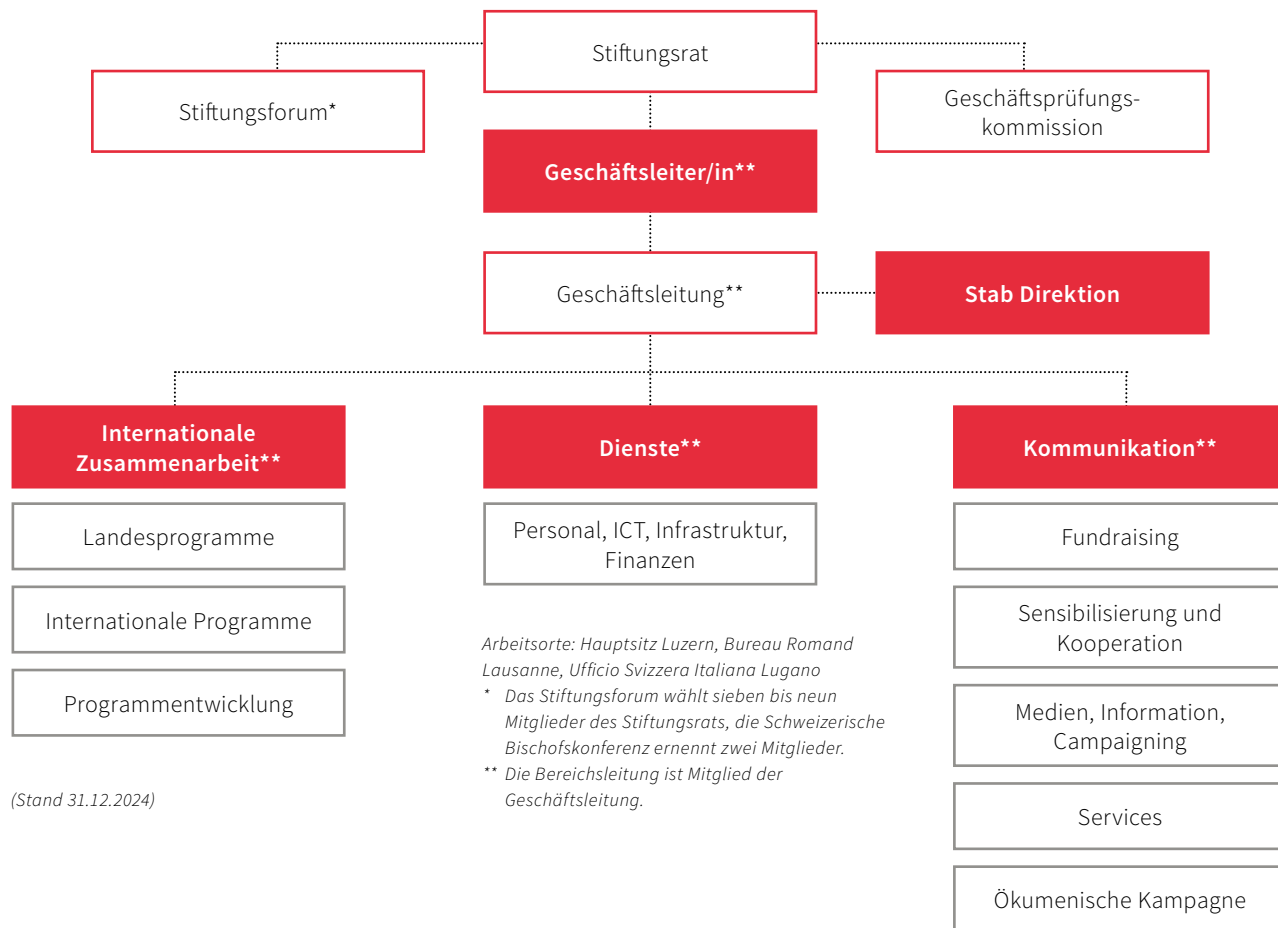
Die Stiftung Fastenaktion hat folgenden Zweck:

- Unterstützung der Arbeit und der Projekte von Entwicklungsorganisationen und Kirchen zugunsten wirtschaftlich und sozial benachteiligter Menschen weltweit, mit Schwergewicht auf Afrika, Asien und Lateinamerika
- Beteiligung an der entwicklungspolitischen Meinungs- und Entscheidungsbildung
- Förderung der weltweiten Solidarität von Bevölkerung und Kirche in der Schweiz durch Information und Bewusstseinsbildung in ökumenischer Zusammenarbeit, insbesondere während der Fastenzeit

*Eine Mitarbeiterin unserer südafrikanischen Partnerorganisation Biowatch wirbt an einer Landwirtschaftsmesse für traditionelles Saatgut und agrarökologische Techniken.*



# Struktur Fastenaktion



Arbeitsorte: Hauptsitz Luzern, Bureau Romand Lausanne, Ufficio Svizzera Italiana Lugano  
 \* Das Stiftungsforum wählt sieben bis neun Mitglieder des Stiftungsrats, die Schweizerische Bischofskonferenz ernennt zwei Mitglieder.  
 \*\* Die Bereichsleitung ist Mitglied der Geschäftsleitung.

## Gremien 2024

### Stiftungsforum

**Dr. Lucrezia Meier-Schatz**, Präsidentin, Alt-Nationalrätin (seit 13.11.2006)

*Aufgrund der Amtszeitbeschränkung sucht der Wahlausschuss mit Vertretung von Stiftungsforum und Stiftungsrat eine Nachfolge für Lucrezia Meier-Schatz, Präsidentin Stiftungsforum.*

### Stiftungsrat

**Josef Stübi**, Präsident, Weihbischof von Basel (seit 1.01.2024)

**Marianne Pohl-Henzen**, Vize-Präsidentin, ehemals Bischöfliche Delegierte für Bistumsregion Deutschfreiburg (seit 9.03.2022)

**Beat Curau-Aeppli**, Unternehmer (seit 1.07.2014)

**Peter Niggli**, Publizist, ehemals Geschäftsführer Alliance Sud (seit 27.05.2015)

### Renata Asal-Steger

Synodalrätin Röm.-kath. Landeskirche Kt. Luzern (seit 15.06.2018)

**Isabelle Chassot**, Ständerätin (seit 1.07.2022)

**Elena Furrer**, Präventionsbeauftragte Bistum Chur, (seit 1.07.2022)

**Chiara Cantoreggi**, Geschäftsleiterin Fondazione Nuovo Fiore in Africa (seit 15.10.2023)

**Jörg Balsiger**, Professor an der Fakultät für Sozialwissenschaften, Universität Genf (seit 1.07.2024)

**Ricardo Espinosa**, Experte für internationale Beziehungen und Menschenrechte, ehemaliger leitender Mitarbeiter der Uno

**René Holenstein**, ehemaliger Botschafter und leitender Mitarbeiter der DEZA

### Geschäftsprüfungskommission

**Marcel Hurschler**, Oekonom, CFO Luzerner Kantonalbank, Luzern (seit 7.11.2017)

**Dr. Esther Müller**, Geschäftsführerin Gemeinde Adligenswil (seit 1.01.2012 bis 31.12.2024)

**Franziska Bitzi Staub**, Stadträtin Luzern, Luzern (seit 19.11.2021)

### Geschäftsleitung

**Bernd Nilles**, Geschäftsleiter (seit 19.04.2017)

**Markus Brun**, Bereichsleiter Internationale Zusammenarbeit (seit 1.03.2006) und stellvertretender Geschäftsleiter (seit 1.10.2018)

**Margrit Pfister**, Bereichsleiterin Kommunikation (seit 1.05.2021)

**Nicole Reinhard**, Bereichsleiterin Personal und Dienste (seit 7.12.2021)

Newsletter abonnieren und  
informiert bleiben!  
[www.fastenaktion.ch/newsletter](http://www.fastenaktion.ch/newsletter)



Fastenaktion  
Action de Carême  
Azione Quaresimale



Fastenaktion  
Postfach  
Alpenquai 4  
CH-6002 Luzern  
+41 (0)41 227 59 59  
[fastenaktion.ch](http://fastenaktion.ch)

Action de Carême  
Avenue du Grammont 7  
CH-1007 Lausanne  
+41 (0)21 617 88 81  
[actiondecareme.ch](http://actiondecareme.ch)

Azione Quaresimale  
Via Cantonale 2a  
CH-6900 Lugano  
+41 (0)91 922 70 47  
[azionequaresimale.ch](http://azionequaresimale.ch)